

HAM EU-Tag Logging Tutorial



With kind support of:



Introduction

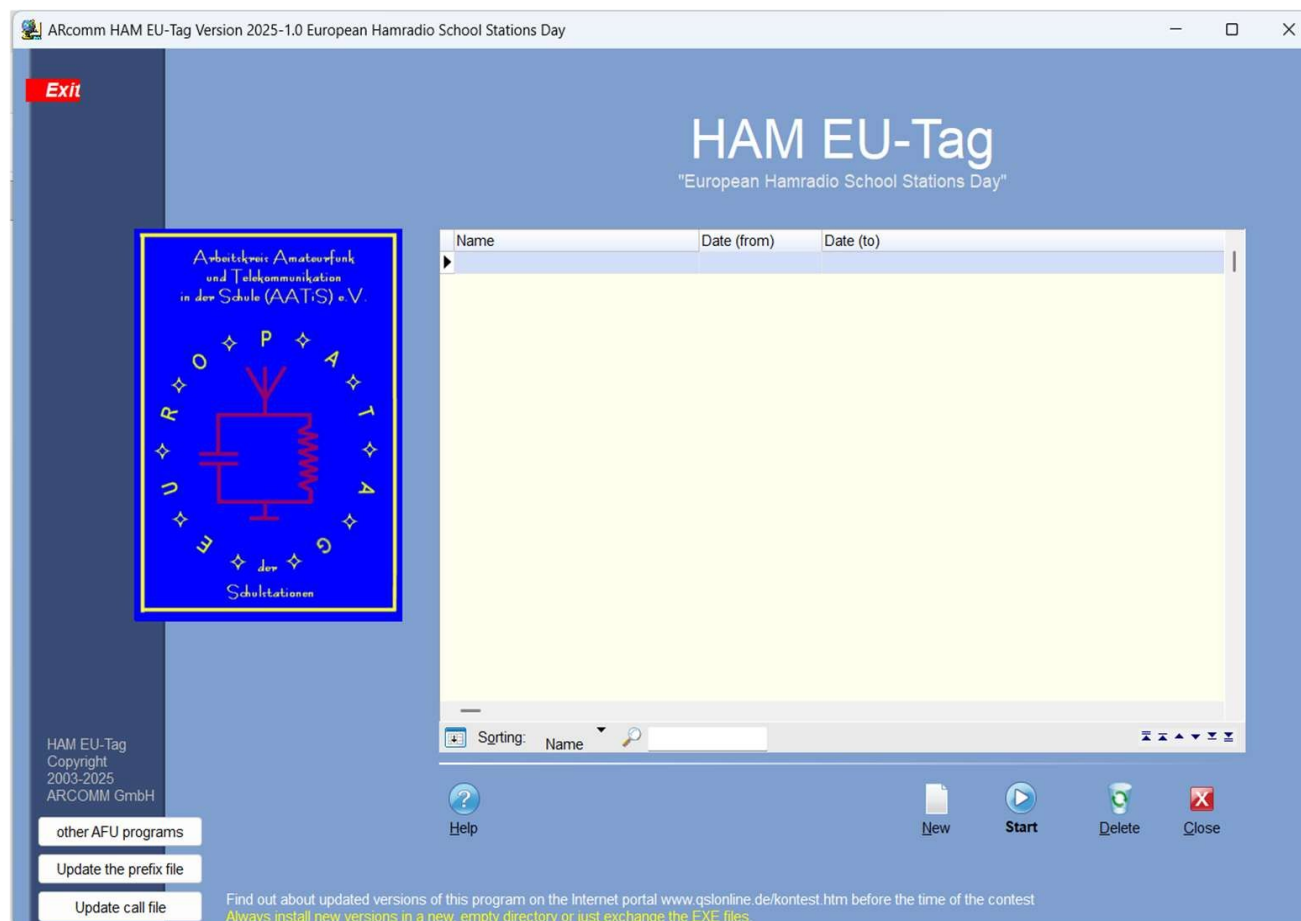
Le logiciel de Logging HAM EU-Tag est aimablement mis à disposition gratuitement par ARCOMM pour une utilisation lors de la Journée européenne des stations scolaires le 5 mai. Il facilite la tenue du carnet de trafic pour les participants ainsi que le travail ultérieur de l'équipe d'évaluation.

- Toutes les évaluations ne sont pas enregistrées par HAM EU-Tag. Certaines informations, notamment concernant l'obtention d'évaluations supplémentaires (stickers), doivent être ajoutées manuellement.
- Le programme fait référence à un « concours », bien qu'à proprement parler il ne s'agisse pas d'un concours mais d'une journée d'activité. Cependant, comme le programme est une version allégée d'un logiciel de concours, ce terme apparaît à plusieurs reprises à certains endroits.
- Veuillez ne pas attendre le 5 mai pour vous familiariser avec le programme, mais entraînez-vous à l'utiliser au préalable. Ce tutoriel est destiné à vous y aider.
- Dans certains menus, la traduction depuis la version allemande n'a pas été réalisée de manière cohérente. Nous vous prions de nous en excuser. Cela sera corrigé dans les versions ultérieures.

Programme 'installation'

HAM EU Day fonctionne uniquement sous les systèmes d'exploitation Windows.
Aucune installation n'est nécessaire, car il s'agit d'un fichier EXE directement exécutable.

- Après téléchargement depuis <http://www.qslonline.de/kontest.htm#hameutag>, le fichier **hameutag.zip** peut être extrait dans n'importe quel dossier, puis le programme **hameuropatag.exe** qu'il contient peut être lancé.

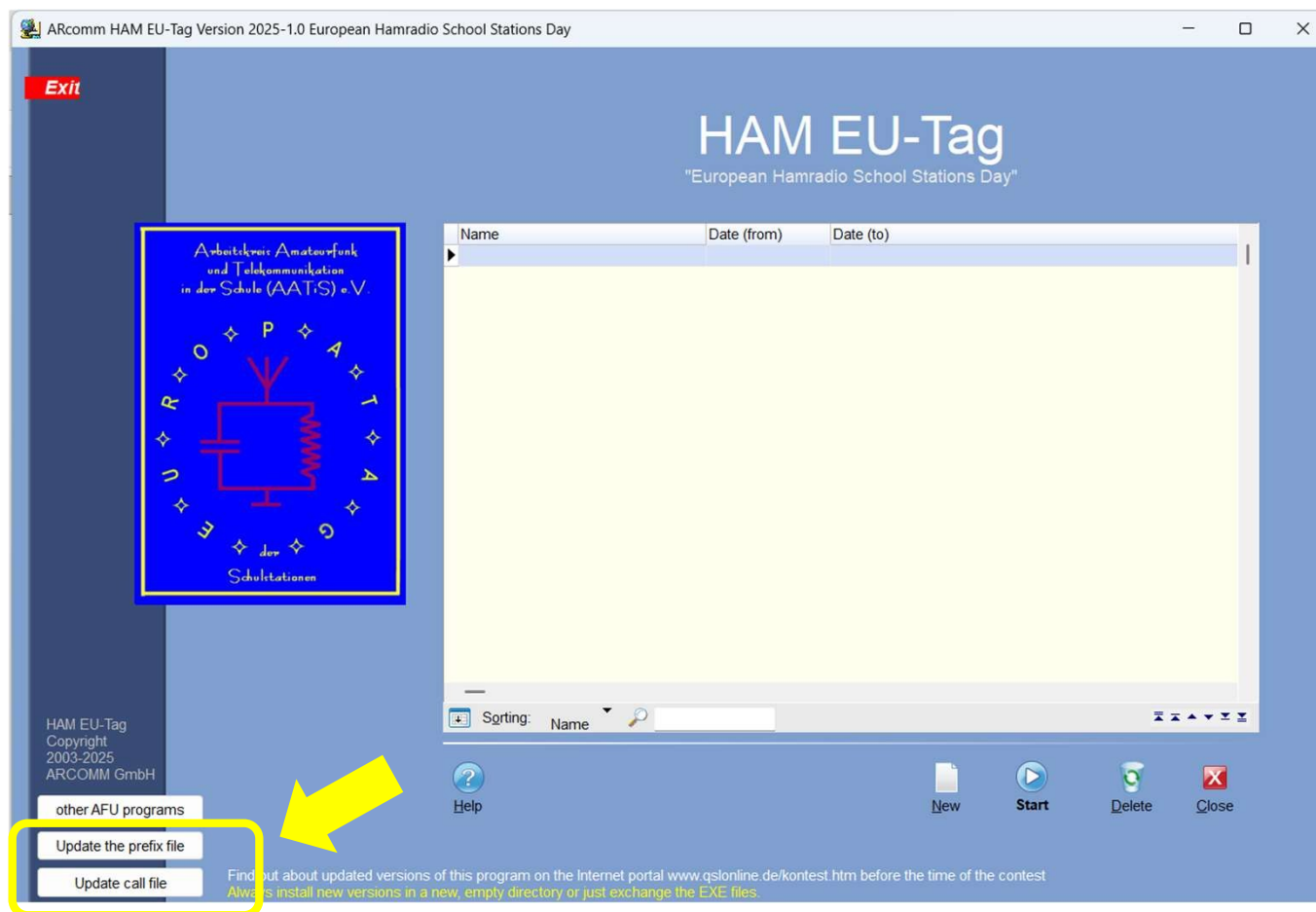


Updating prefix file and call file

Mise à jour du fichier des préfixes et du fichier des indicatifs

- Tout d'abord, le fichier des préfixes et le fichier des indicatifs doivent être mis à jour. Le fichier des préfixes contient les préfixes de pays actuels, et HAM EU-Tag peut l'utiliser pour déterminer, à partir de l'indicatif, si ce pays peut être compté comme multiplicateur conformément aux règles.

- Le fichier des indicatifs contient une liste d'indicatifs connus. Pour ceux-ci, le nom et le locator sont automatiquement renseignés après saisie. Veuillez ne pas vous fier entièrement à ces informations ! Souvent, seul le locator du titulaire de l'indicatif y est enregistré, ce qui ne correspond pas à l'emplacement réel de la station. Il est préférable de demander !



AATiS e.V.

Création d'un nouveau journal / fichier de log

- En cliquant sur l'icône « New » en bas à droite, la fenêtre suivante s'ouvre.
- Un message peut apparaître au préalable vous demandant de vérifier si une version plus récente du programme a été publiée entre-temps.
- La journalisation pour la Journée des stations scolaires 2026 peut également être effectuée avec la version 2025 du logiciel. Cependant, lorsque vous cliquez sur le bouton « Rules », les règles de 2025 s'affichent.
- Les points suivants expliquent quelles informations vous devez fournir afin que vos QSOs soient correctement enregistrés et évalués.

"European Hamradio School Stations Day" Contest configuration

Details about the contest

Contest name: Date from: to:
UTC, from: to:

Contest participant

Call: SWL no. DOK LOC
Name: Country: E-mail:
Street: ZIP + City:

Tarticipation

Classes

A nur HF
 B nur VHF/UHF
 C QO-100 or other satellites

School and age

Hugworth School of Applied Magic, Beaulieu
Ron 11
Harry 11
Hermine 11

Program settings

Set date automatically
 Set time automatically
 Specify RST sent with 59 (9)
 Specify RST rcvd with 59 (9)
 Do not block RSTs
 Menu query if several DXCC are possible for a station
 bei Doppel-QSO Meldungsfenster anzeigen (sonst nur Hinweis)
 next seq.number automatically

Requirements for QSL print
QSL s
QSL r

Computer time

Computer runs with local time
 Computer is running with UTC

Création d'un nouveau journal / fichier de log

- **Nom du concours (Contest name)** : veuillez saisir ici un nom unique pour le carnet de trafic. Si vous créez plusieurs logs, par exemple pour différentes classes de participation ou indicatifs, cela doit être identifiable dans le nom.
- **Date / UTC** : ces champs devraient déjà être remplis avec la date du 5 mai et la période publiée dans les règles en UTC. L'année peut nécessiter une mise à jour.
- **Règles (Rules)** : les règles actuelles pour l'Europe Day peuvent être consultées en cliquant sur le bouton « Rules ». Si les règles de l'année précédente s'affichent, vous utilisez probablement la version du programme de l'année précédente, mais vous pouvez tout de même l'utiliser.

Details about the contest

Contest name:	Date from	<input type="text" value="2026-05-05"/>	to	<input type="text" value="2026-05-05"/>	<input type="button" value="Rules"/>
<input type="text" value="EurSchool-Day2026_HF"/>	UTC, from	<input type="text" value="07:00"/>	to	<input type="text" value="17:00"/>	

Création d'un nouveau journal / fichier de log

- **Call** : saisissez l'indicatif sous lequel ce log est soumis. Cet indicatif apparaîtra également sur le certificat de participation.
- **SWL No.** : Les écouteurs d'ondes courtes (SWL) souhaitant soumettre un log de contrôle peuvent entrer ici leur identifiant d'écoute à la place de l'indicatif.
- **DOK** : la saisie d'un identifiant de district est facultative et n'influence pas le score (valable uniquement pour l'Allemagne).
- **LOC** : saisissez ici le locator Maidenhead correspondant à l'emplacement de l'antenne de votre station (scolaire). Ceci est indispensable pour le calcul automatique des distances. Si le locator n'est pas connu, il peut être déterminé à l'aide d'un récepteur GPS ou d'une application smartphone.

Contest participant							
Call:	<input type="text" value="GM0HUG"/>	SWL no.	<input type="text"/>	DOK	<input type="text"/>	LOC	<input type="text" value="IO77SL"/>
Name	<input type="text" value="Seamus Snake"/>		Country	<input type="text" value="UK"/>	E-mail	<input type="text" value="ssnake@oop:"/>	
Street	<input type="text" value="10 Blackleaf Road"/>		ZIP + City	<input type="text" value="IV47DL"/>	<input type="text" value="Beaully"/>		

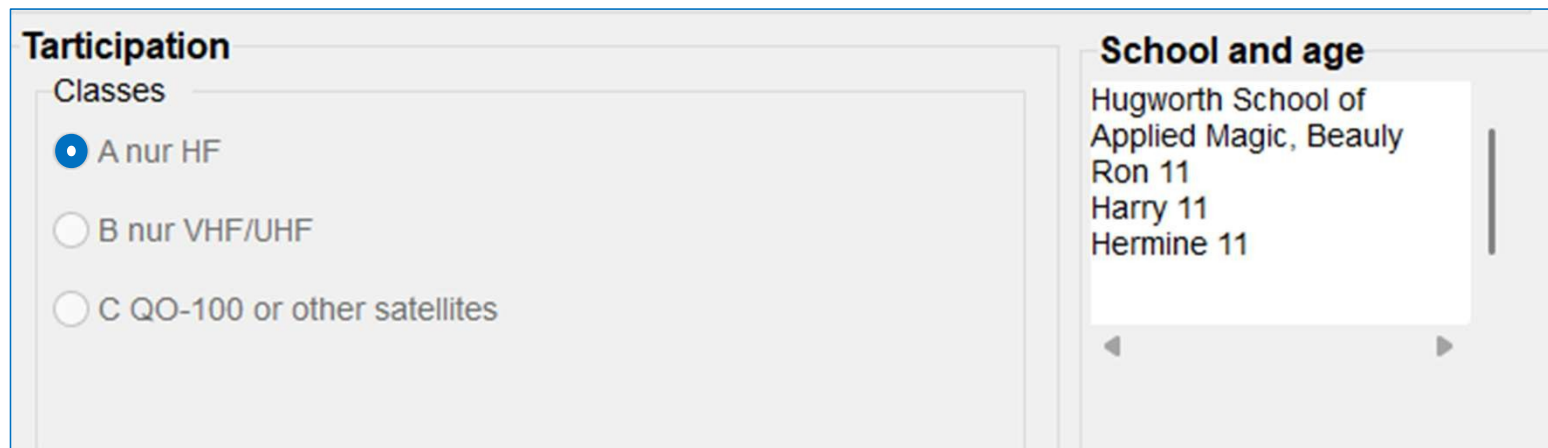
Création d'un nouveau journal / fichier de log

- **Name** : saisissez ici le titulaire de l'indicatif. En cas d'utilisation d'un indicatif de club, vous pouvez également indiquer le nom de l'utilisateur actuel de cet indicatif. Pour les indicatifs d'entraînement, indiquez le nom du titulaire de l'indicatif présent lors de l'exploitation.
- **Street / Country / ZIP (Postcode) / City (Town)** : saisissez l'adresse du titulaire mentionné ci-dessus, et non celle de l'école.
- **E-mail** : veuillez indiquer l'adresse e-mail à laquelle les certificats de participation devront être envoyés ultérieurement.

Contest participant							
Call:	<input type="text" value="GM0HUG"/>	SWL no.	<input type="text"/>	DOK	<input type="text"/>	LOC	<input type="text" value="IO77SL"/>
Name	<input type="text" value="Seamus Snake"/>		Country	<input type="text" value="UK"/>	E-mail	<input type="text" value="ssnake@oop:"/>	
Street	<input type="text" value="10 Blackleaf Road"/>		ZIP + City	<input type="text" value="IV47DL"/>	<input type="text" value="Beauly"/>		

Création d'un nouveau journal / fichier de log

- **Participation** : sélectionnez ici la classe de participation choisie (A, B ou C). Si vous opérez avec différents indicatifs et/ou dans plusieurs classes de participation, un log distinct doit être créé pour chaque classe et chaque indicatif. Si vous travaillez en parallèle avec plusieurs groupes dans différentes classes (par exemple sur une station ondes courtes et une station VHF/UHF), il est conseillé d'utiliser un ordinateur distinct pour la journalisation de chaque station.
- **School and age** : indiquez dans ce champ le nom de l'école ainsi que le prénom et l'âge des élèves/étudiants ayant participé aux contacts radio enregistrés dans ce log. Chaque personne mentionnée doit avoir réalisé au moins un QSO. Les informations saisies dans ce champ figureront également sur le certificat de participation.



The image shows a screenshot of a web form for creating a log. It is divided into two main sections: 'Participation' and 'School and age'.

Participation

Classes

- A nur HF
- B nur VHF/UHF
- C QO-100 or other satellites

School and age

Hugworth School of Applied Magic, Beaulieu
Ron 11
Harry 11
Hermine 11

Création d'un nouveau journal / fichier de log

• **Program settings** : Les paramètres par défaut affichés ici doivent être laissés inchangés, car ils garantissent une saisie la plus fluide possible. Des corrections peuvent toujours être apportées ultérieurement. Avec ces paramètres, la valeur 59 est automatiquement renseignée pour le rapport RST. Cela n'a aucune incidence sur le score.

• **Computer time** : veuillez indiquer ici si l'horloge de l'ordinateur est réglée sur l'UTC ou sur l'heure locale. Si l'ordinateur est configuré sur l'heure locale, l'heure enregistrée des QSOs sera automatiquement convertie en UTC.

The image shows a dialog box with two main sections: 'Program settings' and 'Computer time'. The 'Program settings' section contains several checkboxes and two input fields. The 'Computer time' section contains two radio buttons. At the bottom of the dialog are five buttons: 'Print / E-Log', 'Start contest', 'Help', 'Exit', and 'Cancel'.

Section	Option	State
Program settings	Set date automatically	Checked
	Set time automatically	Checked
	Specify RST sent with 59 (9)	Checked
	Specify RST rcvd with 59 (9)	Checked
	Do not block RSTs	Unchecked
	Menu query if several DXCC are possible for a station	Unchecked
	bei Doppel-QSO Meldungsfenster anzeigen (sonst nur Hinweis)	Checked
next seq.number automatically	Checked	
Requirements for QSL print	QSL s: [] QSL r: []	
Computer time	Computer runs with local time	Selected
	Computer is running with UTC	Unselected

Création d'un nouveau journal / fichier de log

- Le carnet de trafic n'est définitivement créé qu'au moment où vous appuyez sur le bouton « Start contest ».

Program settings

- Set date automatically
- Set time automatically
- Specify RST sent with 59 (9)
- Specify RST rcvd with 59 (9)
- Do not block RSTs
- Menu query if several DXCC are possible for a station
- bei Doppel-QSO Meldungsfenster anzeigen (sonst nur Hinweis)
- next seq.number automatically

Requirements for QSL printout

QSL s

QSL r

Computer time

- Computer runs with local time
- Computer is running with UTC

Print / E-Log **Start contest** **Help** **Exit** **Cancel**

Start logging

- Avant de pouvoir saisir le premier QSO, la bande utilisée (80 m dans l'exemple) doit être sélectionnée avec F8, et le mode utilisé (SSB dans l'exemple) avec F7, puis confirmé par un double clic.

GM0HUG Contest log : EurSchool-Day2026_HF

Exit contest

Band	QSO
160 m	0
80 m	0
40 m	0
20 m	0
15 m	0
10 m	0

Band	Points
160 m	0
80 m	0
40 m	0
20 m	0
15 m	0
10 m	0

Empty ESC Log F5 Note F6 Mode F7 Band F8 correction F12

QSO-Partner

Call RSTs 59

Mode SSB

Band 160 m
80 m
40 m
20 m
15 m
10 m

Date

UTC

Send QSL: no

Multi new Multi
Multi Multi already exists
 underlined

Contest log

GM0HUG Contest log : EurSchool-Day2026_HF

Exit contest

Band	QSO
160 m	0
80 m	0
40 m	0
20 m	0
15 m	0
10 m	0

Band	Points
160 m	0
80 m	0
40 m	0
20 m	0
15 m	0
10 m	0

Empty ESC Log F5 Note F6 Mode F7 Band F8 correction F12

QSO-Partner

Call RSTs 59

Mode SSB

Band SSB
CW
FM
DIGITAL

Date

UTC

Send QSL: no

Multi new Multi
Multi Multi already exists
 underlined

Contest log

Start logging

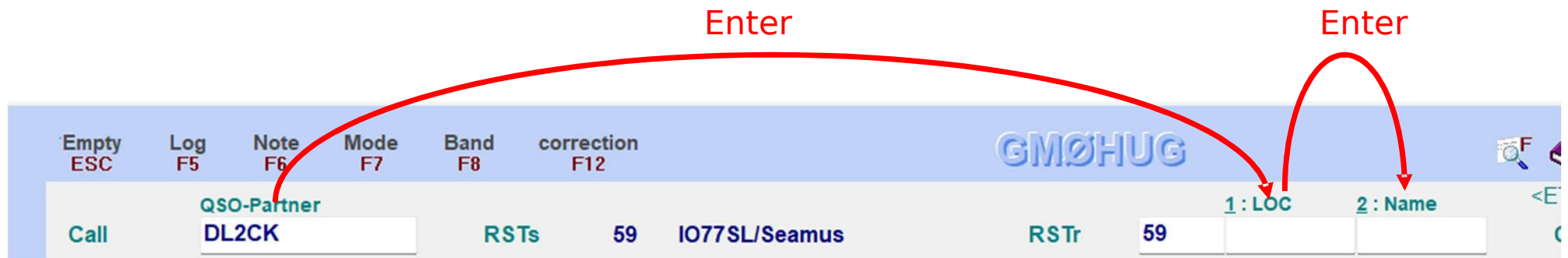
- Attention avec les modes numériques ! Lors de la sélection du mode de fonctionnement DIGITAL, le mot DIGITAL doit être remplacé par le mode exact utilisé (par exemple PSK31).

Empty ESC	Log F5	Note F6	Mode F7
		QSO-Partner	
Call		<input type="text"/>	
Mode		<u>DIGITAL</u>	
Band		80 m	
Date		2026-02-01	
UTC		10:55:40	
		Send QSL: no	
		<small>Multi new Multi</small>	
		<small>Multi Multi already exists</small>	
		<input type="checkbox"/> underlined	

Automated digital modes that do not require keyboard input during the QSO, such as FT4 or FT8, are not permitted according to the rules, and QSOs in these modes will not be counted.

Start logging

- Saisissez d'abord l'indicatif du correspondant (QSO), puis appuyez sur ENTER. Le curseur passe automatiquement au champ LOC. Entrez le locator demandé du correspondant (format XX ###Y) puis appuyez sur ENTER. Ensuite, saisissez le nom du correspondant.
- **IMPORTANT** : si le correspondant est une station scolaire, un * (astérisque) doit être ajouté comme dernier caractère après le nom afin qu'elle puisse être reconnue comme station scolaire par l'évaluateur.
- Tant que la touche ENTER n'a pas été pressée après la saisie du nom, des corrections peuvent encore être effectuées dans les champs de saisie en cliquant avec la souris.



- Après la dernière validation avec la touche ENTER, le QSO est enregistré avec l'heure (UTC) et le QSO suivant peut être saisi.

Start logging

Démarrer la journalisation

- Tous les QSOs enregistrés sont listés dans le tableau ci-dessous et les points de distance sont calculés.
- Votre score actuel est affiché dans la colonne de gauche.
- Pour corriger des QSOs déjà enregistrés, double-cliquez sur la ligne correspondante.

GM0HUG Contest log : EurSchool-Day2026_HF

Exit contest

Band	QSO
160 m	0
80 m	1
40 m	2
20 m	0
15 m	0
10 m	0

Band	Points
160 m	0
80 m	963
40 m	2413
20 m	0
15 m	0
10 m	0

Total
 3 QSO
 2 Multi x
 3376 Points =

Empty ESC
Log F5
Note F6
Mode F7
Band F8
correction F12
GM0HUG

F A A

QSO-Partner

Call RSTs 59 IO77SL/Seamus RSTr 59 1: LOC 2: Name <ET> = save QSO 4

Mode SSB

Band 80 m

Date 2026-02-01

UTC 11:02:28

Send QSL: no

Multi new Multi
 Multi Multi already exists
 underlined

Contest log

No	Date	UTC	Call	Band	Mode	RSTsent	RSTrcvd	WAE	Loc	Pts	sQr
1	2026-01-03	20:00	DN5LSG	40 m	SSB	59 IO77SL/HE	59 JN48LX/OS	DL	JN48LX		
2	2026-01-03	20:01	LX1AX	40 m	SSB	59 IO77XL/SE	59 JN29XM/AL	LX	JN29XM		
3	2026-01-03	20:04	DL2CK	80 m	SSB	59 IO77SL/SE	59 JO43KF/Gf		JO43KF		15

Change of band or operating mode

- Lors d'un changement de bande ou de mode de fonctionnement, celui-ci doit également être enregistré dans le carnet de trafic.
- Cela peut être effectué en appuyant sur la touche F7 (Mode) ou F8 (Bande).
- Une fois le changement confirmé par un double clic, la journalisation peut continuer.

GM0HUG Contest log : EurSchool-Day2026_HF

Exit contest

Band	QSO
160 m	0
80 m	0
40 m	0
20 m	0
15 m	0
10 m	0

Band	Points
160 m	0
80 m	0
40 m	0
20 m	0
15 m	0
10 m	0

Empty ESC Log F5 Note F6 Mode F7 Band F8 correction F12

QSO-Partner

Call RSTs 59

Mode SSB

Band 160 m
80 m
40 m
20 m
15 m
10 m

Date

UTC

Send QSL: no

Multi new Multi
Multi Multi already exists
 underlined

Contest log

GM0HUG Contest log : EurSchool-Day2026_HF

Exit contest

Band	QSO
160 m	0
80 m	0
40 m	0
20 m	0
15 m	0
10 m	0

Band	Points
160 m	0
80 m	0
40 m	0
20 m	0
15 m	0
10 m	0

Empty ESC Log F5 Note F6 Mode F7 Band F8 correction F12

QSO-Partner

Call RSTs 59

Mode SSB

Band SSB
CW
FM
DIGITAL

Date

UTC

Send QSL: no

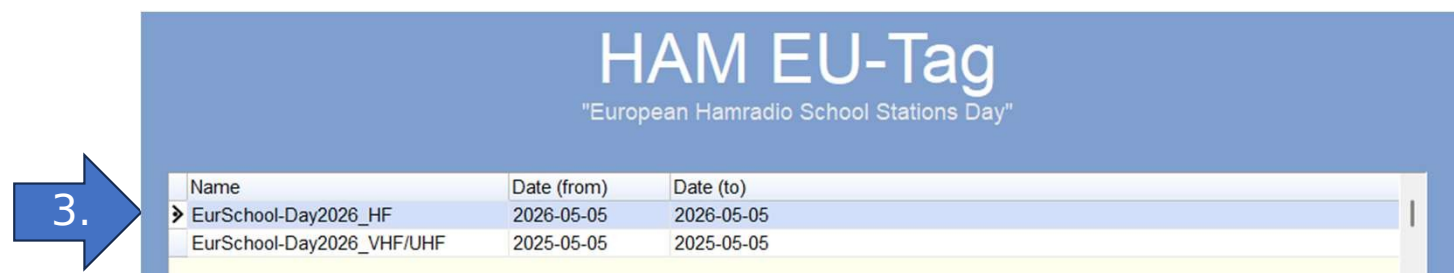
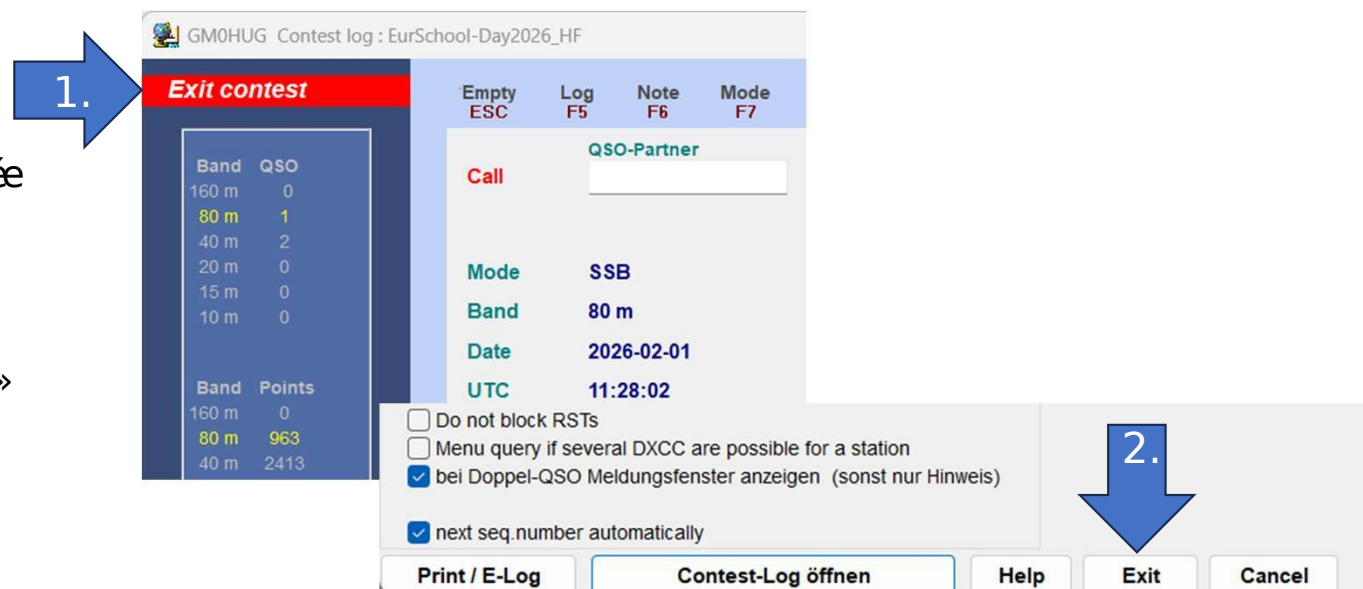
DL LX

Multi new Multi
Multi Multi already exists
 underlined

Contest log

Changing the logbook (e.g. when changing

- Tout d'abord, le carnet de trafic actuel doit être fermé en cliquant sur « Exit contest ».
- La fenêtre de configuration du concours doit également être fermée en cliquant sur « Exit ».
- Ensuite, le carnet de trafic alternatif peut être ouvert par un double-clic, puis démarré en cliquant sur « Contest-Log öffnen » (Ouvrir le log du concours).
- Le nom du carnet de trafic actuellement utilisé est affiché en haut de la fenêtre du programme.
- Les logs fermés peuvent être rouverts et poursuivis à tout moment.



Log printout

- Si le log doit être soumis pour évaluation, il doit d'abord être imprimé sous forme de fichier TXT.
- Pour cela, cliquez sur le bouton Print/E-Log.
- Dans le menu, sélectionnez uniquement le fichier complet E-Log. (Veuillez ne soumettre aucun autre format.)
- Dans la boîte de dialogue suivante, indiquez l'emplacement où le fichier TXT doit être enregistré.

"European Hamradio School Stations Day"

Details about the contest

Contest name: EurSchool-Day2026_HF Date from: 2026-05-05 to: 2026-05-05 UTC, from: 07:00 to: 17:00

Contest participant

Call: GM0HUG SWL no.: DOK: LOC: IO77SL
Name: Seamus Snake Country: UK E-mail: ssnake@oop:
Street: 10 Blackleaf Road ZIP + City: IV47DL Beauty

School and age

Hugworth School of Applied Magic, Beauty
Ron 11
Harry 11
Hermine 11

Computer time

Computer runs with local time
 Computer is running with UTC

Evaluation

Band	QSO
160m	0
80m	1
40m	2
20m	0
15m	0
10m	0

Band Points

Band	Points
160m	0
80m	963
40m	2413
20m	0
15m	0
10m	0

Total

3 QSO
2 Multi x
3376 Points =
6752 Pts.

next seq. number automatically

Print / E-Log **Help** **Exit**

Submitting the log

Soumission du log

- Sur le côté gauche, vous pouvez voir à quoi ressemble l'impression du fichier total E-Log.
- Pour les stations situées hors d'Europe (ne figurant pas sur la liste WAE), aucune distance n'est calculée et donc aucun point ni multiplicateur n'est attribué.
- Toutefois, les stations non européennes sont prises en compte dans le classement du plus grand nombre de QSO transfrontaliers. Veuillez compter le nombre de contacts radio transfrontaliers par log et le noter dans votre e-mail.
- Les stations non européennes peuvent également être prises en compte pour la plus longue distance parcourue (Best DX). Dans ce cas, veuillez calculer vous-même la distance et l'indiquer dans l'e-mail.
- Envoyez les fichiers de log accompagnés de vos remarques à europatag@aatis.de dans les deux semaines suivant la Journée européenne.

Name: Seamus Snake
Address: 10 Blackleaf Road
City: IV47DL Beaulieu

European Hamradio School Stations Day

Call: GM0HUG DOK: Loc: IO77SL

Classes: A nur HF

Result: 3376 Points x 2 Multi = 6752 Points

Angaben zu Schule und Alter sowie RIA-Nummer (wenn vorhanden):
Hugworth School of
Applied Magic, Beaulieu
Ron 11
Harry 11
Hermine 11

Ich erkläre, dass ich die Regeln für "European Hamradio School Stations Day" beachtet und die Lizenzbestimmungen meines Landes eingehalten habe.
The information in the log is true.

City: IV47DL Beaulieu Date: 2026-02-01 Call: GM0HUG

Dieses ContestLog wurde mit HAM EU-Tag Version 2025-2.0 erstellt. (www.arcomm.de)

European Hamradio School Stations Day - QSO list CALL: GM0HUG

Nr	DATE	UTC	CALL	BAND	MODE	SENT	RCVD	WAE	Loc	Pkt
1	030126	2000	DN5LSG	40	SSB	59	59	JN48LX/OSKAR*	DL	1295
2	030126	2001	LX1AX	40	SSB	59	59	JN29XM/ALAN	LX	1118
3	030126	2004	DL2CK	80	SSB	59	59	J043KF/GEBHARD		963

(2) x 3376

6752 Points

Helpful Links

Liens utiles

Pour déterminer votre propre locator sans GPS à partir d'une carte et pour calculer la distance entre deux stations.

- <https://afu-base.de/locator-2/>
Locator and distance, German-language site
- <https://www.chris.org/cgi-bin/finddis>
Distance only, English-language site
- <https://qsl.design/en/find-qth-locator/>
Locator only, multilingual

Good luck and have fun with the
27th European Hamradio School Station Day!

